

De Terugblik ¹⁷/₁₈





Terugblik

De Parel voor onderwijs, zorg en revalidatie. Onder deze naam zijn we het afgelopen schooljaar van start gegaan na een goed doorlopen fusie tussen de Albert Schweitzerschool en Mytyschool de Regenboog. Voor mij persoonlijk een mooi moment om in te mogen stappen als nieuwe directeur van deze school. Vanuit de vernieuwde visie, de nieuwe lesmethoden en inzichten op de veranderde wetgeving rondom passend onderwijs en (jeugd)zorg zijn we in verbinding met de ketenpartners invulling aan het geven aan wat goed is voor onze leerlingen en ouders. Daarnaast zijn we, met de expertise die we hebben, van betekenis voor diverse instanties om ons heen.

Steeds meer is de koppeling tussen onderwijs en zorg een thema van gesprek geweest, om zo te blijven komen tot een zo goed mogelijke en efficiënte begeleiding van leerlingen. Het liefst vanuit de gedachte: “1 kind – 1 plan”. Dat blijft ook het komende schooljaar een belangrijk onderwerp.

Deze Terugblik geeft inzicht in de doelstellingen die we hadden bij aanvang van dit schooljaar en welke resultaten we daarbij behaald hebben. Vaak zijn dit niet afgeronde gehelen, omdat we continue blijven werken aan onze kwaliteitsverbetering.

Ik wens u veel leesplezier toe.

Reinier Bos

Haarlem, juli 2017



Wat deden we het afgelopen jaar?



PRESTATIE-INDICATOREN SPAARNESANT	REALISEREN IN 2016-2017	RESULTAAT	REALISEREN IN 2017-2018
Normindicatoren inspectie minimaal 3.	Implementatie nieuwe lesmethoden.	Nogal wat nieuwe methoden zijn aangeschaft tijdens de fusieperiode. We hebben deze nu verankerd in onze lesaanpak.	Evaluatie werken met nieuwe methoden.
Ambitieuze tussendoelen in het ontwikkelingsperspectief.	Evaluatie van de opgestelde schoolstandaarden en zo nodig bijstelling daarvan.	Gerealiseerd.	Evaluatie van de opgestelde schoolstandaarden en zo nodig bijstelling daarvan.
	Opbrengstgerichte gesprekken voeren.	Gerealiseerd.	Verdere ontwikkeling van opbrengstgerichte gesprekken in de school.
Onderscheidend en uitdagend profiel/aanbod passend bij de schoolpopulatie.	Data-analyse van de opbrengsten heeft plaatsgevonden en is omgezet in doelen aan de hand- en groepsplannen(MG).	Gerealiseerd.	Ontwikkelingsperspectief en groepsplannen worden gemaakt met LOGOS.
De school werkt opbrengstgericht (OGW).	LZ en LG gaat ook werken met Logos.	In alle groepen van de school wordt met dit leerlingvolgsysteem gewerkt op het gebied van sociaal-emotionele ontwikkeling en Leren leren.	Data-analyse van de opbrengsten heeft plaatsgevonden en is omgezet in doelen aan de hand en groepsplannen.
Onderwijs is afgestemd op de pedagogische- en didactische behoeften van de leerlingen.	Het onderwijs is afgestemd op de pedagogische- en didactische behoeften van de leerlingen. De leerroutes in uitstroomperspectief zijn vastgesteld voor alle leerlingen vanaf 4 jaar.	Doelstellingen behaald. Ook bij onze jongste leerlingen is er een vastgesteld uitstroomperspectief. Afstemming met ouders vindt plaats tijdens de OPP-gesprekken.	Het onderwijs is afgestemd op de pedagogische- en didactische behoeften van de leerlingen. De leerroutes in uitstroomperspectief zijn vastgesteld voor alle leerlingen vanaf 4 jaar. Evaluatie van alle vastgestelde leerroutes wordt systematisch uitgevoerd.
	Keuze + inbrengen van een methode op schoolniveau voor Sociaal emotionele ontwikkeling, handicap beleving en sociale veiligheid.	Realisatie juni 2017. Geen methode, maar wel doorgaande lijn.	Implementatie van "ik-jij-wij" in de school.



Wat deden we het afgelopen jaar?



	PRESTATIE-INDICATOREN SPAARNESANT	REALISEREN IN 2016-2017	RESULTAAT	REALISEREN IN 2017-2018
Elke medewerker heeft een persoonlijk ontwikkelingsplan (POP) en bekwaamheidsdossier		Iedere medewerker heeft gewerkt aan de eigen persoonlijke ontwikkeling en daarover verantwoording afgelegd middels het taakformulier en tijdens de gesprekken-cyclus. Het eigen POP en bekwaamheidsdossier zijn onderhouden in het instrument De Digitale Gesprekkencyclus.	Iedere medewerker werkt aan de eigen professionele ontwikkeling en voert hierover scholings-gesprekken.	Iedere medewerker heeft gewerkt aan de eigen persoonlijke ontwikkeling en daarover verantwoording afgelegd middels het taakformulier en tijdens de gesprekken-cyclus. Het eigen POP en bekwaamheidsdossier zijn onderhouden in het instrument De Digitale Gesprekkencyclus.
		Fulltimers (parttime naar rato) besteden ≥ 20 uur van de professionalisering in de Spaarnesant Academie. (Voor OP)	Voldoende professionaliseringsuren binnen, maar vooral ook buiten de Spaarnesant Academie.	Fulltimers werken actief en aantoonbaar aan hun professionalisering.
		Leraren staan in 2017 ingeschreven in het lerarenregister. Startende leraren zijn binnen 3 jaar basis bekwaam.	De wettelijke verplichting hiertoe is verschoven naar 2018. Binnen Stichting Spaarnesant wordt beleid ontwikkeld ten aanzien van start-,basis-, vakbekwaamheid van leerkrachten. Paramedici staan ingeschreven in de eigen kwaliteitsregisters.	Leraren werken aan voorwaarden (her)registratie lerarenregister. Startende leraren zijn binnen 3 jaar basis bekwaam. Scholing Leerkrachten in het pedagogisch Handelen volgens onze eigen ik-jij-wij methodiek.
Elke medewerker participeert in de Spaarnesant Academie		Scholing leerkrachten in direct instructie model.	In ontwikkeling. Volgend schooljaar mee verder.	Opstellen meerjarig scholings-beleidsplan.
		Scholing LG en LZ leerkrachten in LOGOS.	Het gehele team onderwijs werkt met LOGOS als leerlingvolg-systeem.	
		Scholing in risicovolle medische handelingen bij assistenten.	Dit wordt gedaan door de verpleegkundigen i.p.v. de assistenten.	
		Tenminste 3 assistenten volgen bijscholing als IG verzorgende of vergelijkbare opleiding.	Niet voorbehouden handelingen worden getraind via de verpleegkundigen en hier wordt een bekwaamheidsverklaring bij afgegeven aan de assistenten.	
		Scholingsplan paramedici wordt jaarlijks afgestemd met Reade.	Gerealiseerd.	Scholingsplan paramedici wordt jaarlijks afgestemd met Reade.

KWALITEITSPIJLER
**Personele ontwikkeling
 en organisatie**

**KRACHTIG
 LEIDERSCHAP**

**GOED
 WERKGEVER-
 SCHAP**

**PRESTATIE-INDICATOREN
 SPAARNESANT**

**REALISEREN
 IN 2016-2017**

RESULTAAT

**REALISEREN
 IN 2017-2018**

**Directeuren tonen onderne-
 merschap, maken verbind-
 ing met de omgeving en
 verantwoorden zich in een
 managementcontract.**

De schooldirectie heeft zich via het managementcontract, de financiële en inhoudelijke managementrapportages verantwoord bij het schoolbestuur. Middels het managementcontract zijn ondernemerschap en in verbinding zijn met de omgeving aangetoond.

Verantwoording wordt afgelegd aan het schoolbestuur.

De schooldirectie heeft zich breed verantwoord bij het schoolbestuur.

De schooldirectie werkt aantoonbaar aan herregistratie in het schoolleidersregister.

Gerealiseerd.

De schooldirectie werkt aantoonbaar aan herregistratie in het schoolleidersregister.

Nieuwe directeur evalueert en stelt organisatie management team eventueel bij.

Gerealiseerd.

Schoolleider start met de masteropleiding Educational Management.

**Medewerkers zitten op een
 plek die past bij hun talent-
 ontwikkeling.**

Bij het formatieplan voor dit schooljaar is rekening gehouden met de voorkeuren en talenten van medewerkers. Gespecialiseerde medewerkers vanuit de functiemix en daarbuiten worden in school en bij onze diverse vormen van externe dienstverlening ingezet op basis van hun expertise.

Gerealiseerd.

Bij het formatieplan voor dit schooljaar is rekening gehouden met de voorkeuren en talenten van medewerkers. Gespecialiseerde medewerkers vanuit de functiemix en daarbuiten worden in school en bij onze diverse vormen van externe dienstverlening ingezet op basis van hun expertise.

Het personeelstevredenheidsonderzoek is in het voorjaar van 2018 afgenomen en laat een groei in tevredenheid zien.

Wat deden we het afgelopen jaar?

VAARDIGHEDEN
IN DE
21STE EEUW

KWALITEITSPIJLER
Innovatie en match
met de omgeving

PRESTATIE-INDICATOREN SPAARNESANT

ICT is intensief ingezet en aantoonbaar in het onderwijs geïntegreerd.

Wetenschap en techniek zijn opgenomen in het onderwijs-aanbod

REALISEREN IN 2016-2017

Onderwijsbeleid, aankoop-beleid en het lesaanbod zijn afgestemd op het ICT-beleidsplan 2015-2019 en lopen in de pas met het meerjaren investeringsplan.

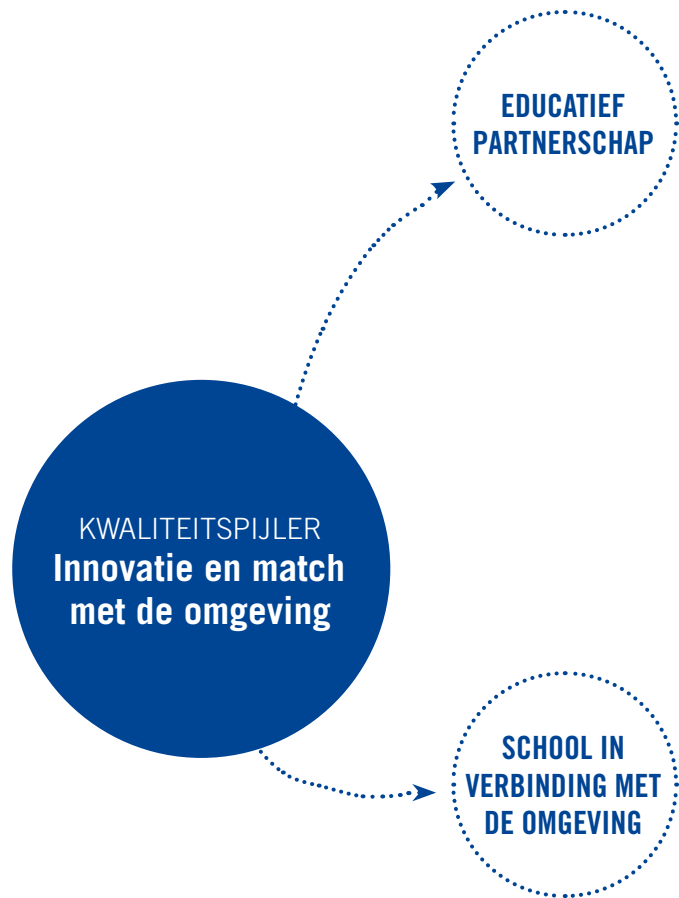
RESULTAAT

Het meerjaren investeringsplan is bijgesteld.

REALISEREN IN 2017-2018

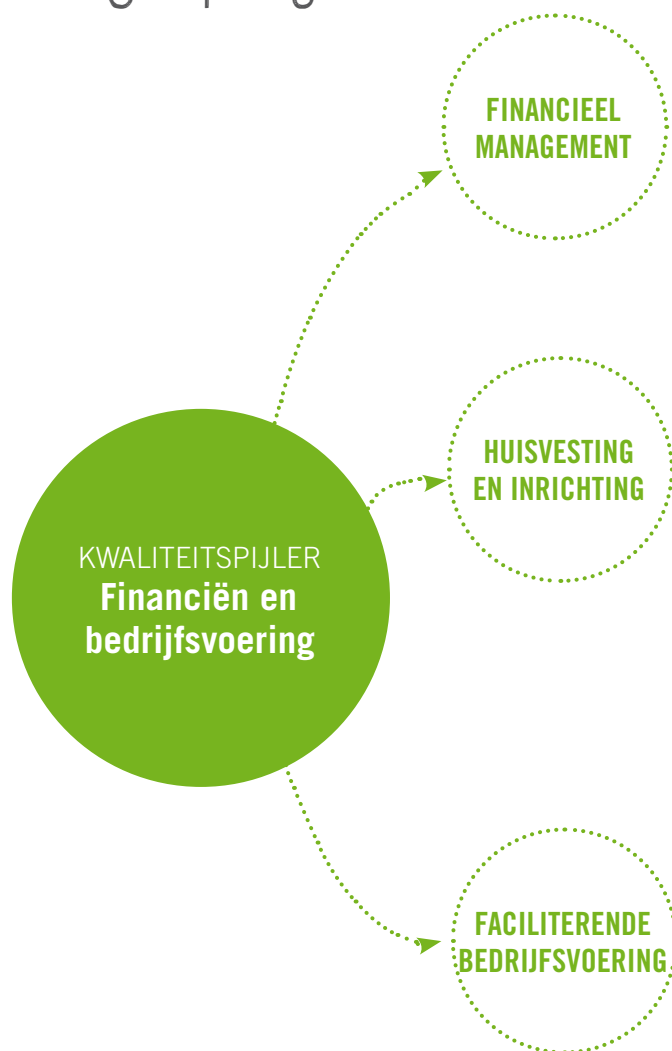
Het ICT-beleidsplan 2015-2019 is daar waar nodig bijgesteld.





PRESTATIE-INDICATOREN SPAARNESANT	REALISEREN IN 2016-2017	RESULTAAT	REALISEREN IN 2017-2018
Er is concreet uitgewerkt beleid vastgesteld voor educatief partnerschap.	Alle OPP's worden vastgesteld in samenspraak met de ouders	Gerealiseerd.	Evaluatie van het werken met ouders als volwaardig educatief partner. Meting in ouder Tevredenheidsonderzoek.
Er is sprake van een groeiende oudertevredenheid.	Een nieuwe routing voor onderwijs en revalidatie wordt ontwikkeld.	Nog in ontwikkeling met de bedoeling te komen tot "een kind een plan".	Het oudertevredenheidsonderzoek is in het voorjaar van 2018 afgenomen en laat een groei in tevredenheid zien.
Iedere (v)so school heeft een herkenbare plek in de in het samenwerkingsverband.	Bij voldoende financiële dekking continuering van het project en betere aansluiting met adviezen. Het ontwikkelen van een flexibel inzetbaar netwerk.	SchoolSkillsLab heeft inmiddels een breed netwerk en bovendien 4 modules van een e-learning programma ontwikkeld. Team passend onderwijs begeleid diverse scholen en instanties t.a.v. vraagstukken die daar leven.	Bij voldoende financiële dekking continuering van het project en betere aansluiting met adviezen. Het ontwikkelen van een flexibel inzetbaar netwerk.
	Dankzij de eigen vorm van externe dienstverlening, participatie in de netwerken van de swv's en partnerschap bij toelaatbaarheidsverklaringen is de school in verbinding geweest met de vormen van regulier (voortgezet) onderwijs, speciaal basisonderwijs en de swv's zelf in de regio Zuid-Kennemerland en Haarlemmermeer.		Dankzij de eigen vorm van externe dienstverlening, participatie in de netwerken van de swv's en partnerschap bij toelaatbaarheidsverklaringen is de school in verbinding geweest met de vormen van regulier (voortgezet) onderwijs, speciaal basisonderwijs en de swv's zelf in de regio Zuid-Kennemerland en Haarlemmermeer.
	Oriëntatie op mogelijkheden van huisvesting van een afdeling van KDC De Wollewei.		Is gebeurd. Vooralnog aan het werk met eigen voorziening met behulp van onderwijs-assistentie
	Het starten van een projectgroep die de voor- en nadelen en consequenties van de overgang van de paramedici naar Reade in kaart brengt.	De gesprekken hiertoe zijn voorzichtig gestart in juni 2017. Volgend schooljaar mee verder.	Eventuele Overgang van Paramedisch personeel naar Reade.

Wat deden we het afgelopen jaar?



PRESTATIE-INDICATOREN SPAARNESANT	REALISEREN IN 2016-2017	RESULTAAT	REALISEREN IN 2017-2018
Er is een sluitende begroting en een sluitend eindresultaat.	Er is een sluitende begroting en een sluitend eindresultaat. De schoolreserves blijven boven de gestelde minimum-norm per leerling.	Gerealiseerd.	Er is een sluitende begroting en een sluitend eindresultaat. De schoolreserves blijven boven de gestelde minimum-norm per leerling.
Het onderhoudsbeheer is op orde.	Verbouwing overige vleugels wordt uitgevoerd in de zomervakantie aan het begin van dit schooljaar. Noodlokaal (BUKO) wordt weggehaald.	Gerealiseerd.	
De risico-inventarisatie (analyse/plan van aanpak) is op orde	Opzetten van naschoolse tijdbesteding in samenwerking met Happy2Move.	Gerealiseerd.	Evaluëren naschoolse opvang bij tevredenheidsmeting. De Risico Inventarisatie en Evaluatie (RI&E) is uitgevoerd. Het daaruit voortkomende plan van aanpak is opgenomen in het meerjaren-onderhoudsplan.
De scholen ontvangen per kwartaal adequate managementinfo.	Met de vanuit het stafbureau per kwartaal ontvangen managementinfo zijn kwartaalrapportages opgesteld door de schooldirectie en een verantwoording van het managementcontract afgelegd aan de bestuurder.	Gerealiseerd.	Met de vanuit het stafbureau per kwartaal ontvangen managementinfo zijn kwartaalrapportages opgesteld door de schooldirectie en een verantwoording van het managementcontract afgelegd aan de bestuurder.





Wat deden we het afgelopen jaar?

DOELSTELLINGEN Revalidatie

De Parel heeft het Ekep keurmerk

REALISEREN IN 2017-2018

Medio oktober wordt er gestart met de aanvraag van het keurmerk, deze is in 2018 afgegeven.

OPMERKINGEN

Besluiten over overlegvorm die vereist zijn voor het keurwerk worden genomen in overleg met onderwijs.

RESULTAAT

Er is een integrale benadering/werkwijze van onderwijs en revalidatie ten behoeve van het kind en ouder.

Testgegevens worden uniform weergegeven in het BCR

REALISEREN IN 2017-2018

Per test wordt er besloten welke gegevens en op wat voor manier deze vermeld moeten worden.

OPMERKINGEN

Dit geldt voor zowel de revalidatie brede testen (copm, pedi) als vakgroep specifiek.

RESULTAAT

Er staat voor de meest gebruikte testen door de pm vast hoe deze wordt weergegeven in het bcr.

Consensus over afname Writic binnen de afdeling ergotherapie

REALISEREN IN 2017-2018

Er wordt een keuze gemaakt bij welke doelgroep/periode en leeftijd deze wordt afgenomen.

OPMERKINGEN

In overleg met de revalidatiearts en vakgroep ergotherapie.

RESULTAAT

Einde schooljaar is dit beschreven in een protocol.

Handkracht en handvaardigheids instrumenten zijn geïnventariseerd en er is een keuze gemaakt welke toepasbaar zijn voor de doelgroep op school

REALISEREN IN 2017-2018

De nieuwe en de al bestaande instrumenten worden vergeleken op bruikbaarheid en noodzaak in de behandeltrajecten op school

OPMERKINGEN

In overleg met de revalidatiearts en de therapeuten

RESULTAAT

De aanvraag voor een nieuw instrument kan gemotiveerd worden.



Wat deden we het afgelopen jaar?

